



Musée des Beaux-Arts d'Agen



Art & Mythologie

Jeu de piste

A partir de 15 ans



www.agen.fr

« La mythologie est un dictionnaire
d'hiéroglyphes vivants »

« Mais toutes les divinités mythologiques
me regardaient avec un charmant sourire,
comme pour m'encourager à supporter
patiemment le sortilège »

Charles Baudelaire

Les Paradis artificiels, 1860

« On ne devient homme véritable qu'en se
conformant à l'enseignement des mythes,
en imitant les dieux »

Mircea Eliade

Le sacré et le profane, 1987

« ...Il te sera d'un grand secours de te
souvenir des Dieux, et de te rappeler que ce
qu'ils veulent, ce n'est pas d'être flattés,
mais que tous les êtres raisonnables
travaillent à leur ressembler. Ils veulent
enfin que ce soit le figuier qui remplisse la
fonction du figuier, le chien celle du chien,
l'abeille celle de l'abeille, et l'homme celle
de l'homme »

Marc Aurèle - *Pensées pour moi-même*
(Livre X, chapitre VIII)

Rome 121 – 180

Empereur et philosophe romain

Règlement intérieur du Musée des Beaux-arts d'Agen

Le Musée d'Agen est heureux de vous accueillir pour cette visite. Afin d'améliorer les conditions d'accueil, les règles suivantes sont portées à votre connaissance.

Il est important de veiller aux règles suivantes :

- Respecter le travail des médiateurs en situation d'accueil du groupe.
- Eviter de crier, courir et de faire du bruit, afin de ne pas gêner les autres visiteurs.

Les œuvres sont fragiles et uniques. Pour préserver leur bonne conservation :

- Ne pas utiliser de stylos à bille, feutres, paires de ciseaux et compas à proximité des toiles. Seuls les crayons à papier sont autorisés.
- Ne pas toucher les œuvres ni s'asseoir sur le mobilier de collection.
- Les photos sont autorisées sans flash.

Pour répondre aux questions du jeu, vous pouvez utiliser les cartels (petites pancartes) aux côtés des œuvres.

Le guide du musée est aussi à votre disposition à l'accueil, ainsi que d'autres livrets concernant les objets exposés.

Bien sûr, n'hésitez pas à poser vos questions aux médiateurs culturels et aux gardiens !

**Merci de votre compréhension
L'équipe du Service des Publics**

Bon parcours !

Le mot mythologie employé pour la première fois par le philosophe grec Platon (Athènes 427 av. J.-C – 347 av. J.-C) désigne l'ensemble des récits mythiques.

Ces mythes sont des récits qui concernent les dieux, les héros, les hommes comme le monde des morts ou les origines du monde. Le monde des dieux peut être comparé à une société d'êtres extraordinaires organisée familialement au travers des mythes, dont les intrigues sont le fil rouge. Ces récits étaient le plus souvent transmis de façon orale par les poètes, auteurs, acteurs, professeurs ou par l'entourage familial. Ils constituaient le savoir de base de la collectivité ainsi qu'un riche répertoire de sujets dont se sont inspirés les artistes aussi bien, peintres, sculpteurs que céramistes depuis l'Antiquité jusqu'à aujourd'hui dans la création contemporaine.

Au musée d'Agen, beaucoup d'oeuvres témoignent de cet engouement des artistes pour les dieux et déesses antiques.

Ces mythes sont relatés entre autres dans *l'Illiade* écrit par Homère (Grèce VIII^e siècle av. J.-C.) ou bien dans *Les métamorphoses* d'Ovide (Italie 43 av. J.-C. – Roumanie 17 ap. J.-C.)

Au cours de cette visite, vous pourrez constater que la métamorphose des dieux est souvent un jeu, celles des hommes est souvent une punition, mais elle peut aussi être une délivrance...

Le nom des dieux comprend l'appellation grecque puis romaine.

A la recherche des Dieux ...

Salle de la Vénus, salle gallo-romaine,
Salle Aboussouan (rez-de-chaussée)



Apollon/Phoebus est le fils de Zeus/Jupiter et de Létô/Latone, c'est aussi le frère jumeau de Artémis/Diane.

Il est à la fois dieu archer et dieu à la lyre. Il punit et envoie la maladie (la peste) avec ses flèches.

Il est aussi dieu de la musique ; entouré de ses muses, il symbolise l'harmonie.

Il est également assimilé à Hélios/Sol, le soleil (comme Artémis/Diane à la lune) ; il est alors nommé Phoibos : le lumineux, le pur, l'éclatant.

Il est malheureux en amour et Daphné lui échappe en se métamorphosant en laurier. Un peu plus loin dans le parcours vous retrouvez cette scène sur un plat dans la

salle des faïences.

1. Dans le bas relief présenté dans cette salle, quels sont ses attributs ?



Il est associé au cygne, car c'est l'animal qui le transporte au pays des Hyperboréens



Dans la mythologie grecque, **Silène** est un satyre, père adoptif et précepteur du dieu Dionysos/Bacchus qui l'accompagne sans cesse.

Il personnifie l'ivresse mais aussi la sagesse. Il est généralement représenté sous la forme d'un vieillard jovial, avec des traits lourds et un ventre bedonnant. Dans la mythologie, les satyres sont des personnages ayant les oreilles, les membres inférieurs et la queue d'un cheval.

Cependant, avec le temps, la représentation du satyre s'humanise de plus en plus et ses attributs animaliers disparaissent.

2. Quels sont ici les éléments qui indiquent qu'il s'agit de Silène ?

La **sculpture** est une activité artistique qui consiste à concevoir et réaliser des formes en volume et en relief : en **ronde-bosse**, en **haut-relief** ou en **bas-relief**. Le terme de « sculpture » vient étymologiquement du latin « *sculpere* » qui signifie « tailler » ou « enlever des morceaux à une pierre »

3. Complétez avec le bon terme (écrit en gras ci-dessus) les définitions suivantes :

- ◆ La _____ est une œuvre sculptée en complet volume, détachée du fond et autour de laquelle on peut tourner.
- ◆ Le _____ est une sculpture dont les formes en saillie, représentent entre la moitié et les trois quarts du volume réel d'un corps ou d'un objet.

- ◆ Le _____ est une sculpture dont les différentes formes ont une saillie représentant moins de la moitié du volume réel d'un corps ou d'un objet.



Le relief est une sculpture qui demeure attachée à un arrière-plan.



Vénus du Mas d'Agenais représentée ici en Vénus pudique

Aphrodite/Vénus est l'une des douze grandes divinités de l'Olympe. Hésiode (poète grec du VIII^e siècle Av. J.-C) la fait naître de l'écume des flots, après que furent tombés les organes sexuels d'Ouranos tranchés par Cronos. On la dit alors « **anadyomène** », sortant des eaux.

C'est la déesse de l'amour et de la beauté. Elle est la femme de Héphaïstos/Vulcain mais lui est infidèle avec Arès/Mars, Mercure/Hermès avec qui elle conçoit Eros/Amour, Dionysos/Bacchus...elle tombe aussi amoureuse de mortels comme Adonis.

Elle est la protectrice du mariage et de la fécondité.

Aphrodite/Vénus sert de prétexte et permet aux artistes de représenter le nu féminin idéal, la beauté féminine.

4. Décrivez cette sculpture. De quand date-t-elle ?

Comment a-t-elle été découverte ?

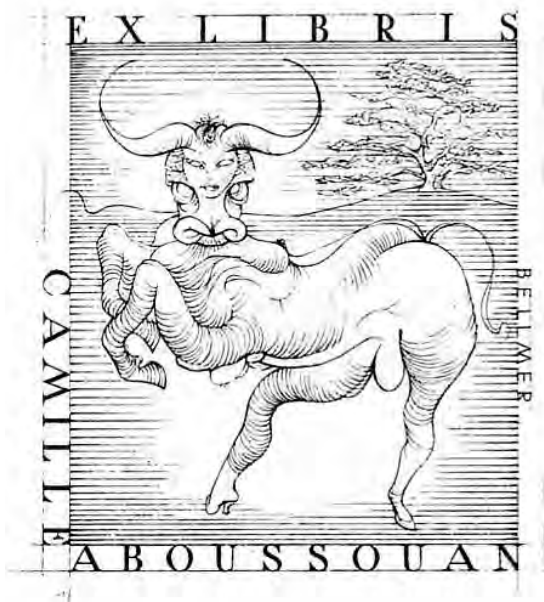
→ Dirigez vous dans la salle gallo-romaine en direction des vitrines du fond.

5. Cheval ailé de la mythologie grecque, né du sang de la Gorgone Méduse lorsqu'elle fut décapitée par Persée ; dompté par Bellérophon qui réalisa de nombreux exploits; il vainquit notamment la Chimère. Enorgueilli de tant de succès, Bellérophon voulut monter aux cieux porté par ce cheval ailé, mais il sera désarçonné par Zeus/Jupiter. Il parvint seul à la demeure des dieux, et prit place parmi les constellations.

Je suis _____

6. Divinité romaine assimilée au dieu grec Hermès, protecteur du commerce, je suis _____

→ Dirigez vous dans les salles qui présentent la donation Camille Aboussouan en repassant par la salle de la Vénus.



Camille Aboussouan est un diplomate libanais qui a fait don en 2001 au musée d'Agen d'un ensemble de plus de 1600 objets provenant de la Syrie et du Liban. Ils datent du 4^e millénaire avant Jésus-Christ jusqu'à l'époque des Croisades au Moyen-Age. Il a constitué sa collection sous les auspices de l'enlèvement d'Europe, récit illustré par cette tapisserie d'après son ex- libris.

7. Qu'est ce qu'un ex-libris ? Quel est le nom de l'artiste qui l'a réalisé ?



Europe, fille du roi de Tyr, une ville de Phénicie (actuel Liban) fait un rêve. Le jour même, Zeus la rencontre sur une plage et se métamorphose en taureau blanc, afin de l'approcher sans l'apeurer et échapper à la jalousie de son épouse Héra. Imprudente, attirée par l'odeur d'un crocus qui se trouve dans sa bouche, Europe s'approche de lui. Chevauchant l'animal, elle est emmenée sur l'île de Crète . À Gortyne, sous un platane qui depuis lors est toujours vert, ils s'accouplent après que Zeus fut redevenu humain. De leur union naissent Minos, Rhadamanthe (qui deviendront tous deux juges des Enfers) et Sarpédon. Plus tard, Europe est donnée par Zeus comme épouse au roi de Crète, Astérion.

→ Dirigez vous dans la seconde salle de la donation Camille Aboussouan.



8. Dans la deuxième vitrine, vous trouverez plusieurs représentations de ce dieu figuré sous la forme d'un enfant. Quel est son nom romain ?

Cette figurine est issue d'un atelier égyptien, qui a su combiner les influences culturelles grecques et romaines. La statuette représente Horus, fils d'Isis et d'Osiris.

Il conserve les représentations égyptiennes du pschent (couronne royale) et du doigt dans la bouche, signe de l'enfance. Il est porteur de la corne d'abondance, que Zeus/Jupiter cassa par mégarde sur le front de la chèvre Amalthée, sa nourrice, et qui devint par la suite un symbole de toutes les richesses.

→ Montez directement au 1er étage par l'escalier à vis. RDV dans la salle flamande.



Une allégorie est une figuration sous une forme humaine, animale ou végétale pour évoquer une idée, une vertu, ou pour faire comprendre quelque chose d'abstrait. Ces petites statuettes, posées sur un meuble de la salle 10, sont deux allégories de l'air et de l'eau.

9. En les observant de plus près, indiquez de quelles allégories il s'agit et décrivez leurs attributs.

A gauche :

A droite :

→ Dirigez vous salle de la Pharmacie.

Créature hybride de femme et d'oiseau dans la tradition antique, elle est très souvent citée par les grands auteurs anciens, dont Pline et Ovide. Dans l'Égypte ancienne, elle symbolisait l'âme des morts et elle étaient souvent invoquée lors des funérailles. Dans la tradition médiévale, elle est mi-femme, mi-poisson. Beaucoup doutent de son existence, alors que d'autres assurent qu'elle est bel et bien réelle : Christophe Colomb a même dit avoir aperçu trois de ses sœurs en 1493, lorsqu'il se rendait aux Amériques. Selon la légende, son chant est si mélodieux qu'il attire tous les marins dans son antre, au fin fond des eaux...

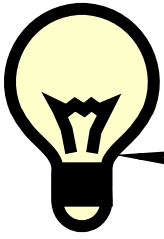


10. Qui suis-je et où suis-je représentée dans la salle ?



Actéon est un jeune prince, chasseur expérimenté qui fut élevé par le centaure Chiron. Alors que Artémis/Diane se baignait nue dans une source avec les nymphes, ses compagnes, Actéon la surprit involontairement. Offensée, la déesse le métamorphosa en animal et il fut dévoré par ses propres chiens qui ne le reconnurent pas.

11. Regardez attentivement la toile ; D'après vous, de quel animal s'agit-t-il ?



Les Centaures sont des êtres monstrueux de la mythologie grecque à moitié homme et à moitié cheval, vivant dans les montagnes et aux des mœurs brutales. Deux d'entre eux se distinguent pourtant par leur origine et leur comportement : Chiron et Pholos sont hospitaliers, pacifiques et aiment les hommes. Les Centaures interviennent dans plusieurs mythes.



La plupart des peintres choisissent d'illustrer le moment où Actéon surprend **Artémis/Diane** (vierge chasserresse, sœur jumelle d'Apollon/Phoebus, parfois assimilée à la lune, elle peut en outre avoir comme attribut un croissant de lune). Cela permet, sous prétexte de célébrer la pudeur de la déesse, de mettre en valeur le nu féminin !

12. En observant bien la scène et les attitudes des personnages, pouvez-vous désigner Diane ? Quel est le geste qui l'identifie ?

L'œuvre de **Jean LEMAIRE dit POUSSIN** (1610-1688) intitulée *Pasiphaé et le taureau*, raconte l'histoire de Minos, souverain légendaire et de Pasiphaé, sa femme. Minos, voulant devenir roi de Crète, demande un signe au dieu de la mer, Poséidon/Neptune. Ce dernier lui envoie un taureau blanc qu'il devra sacrifier après son couronnement. Malheureusement, Minos ne tient pas sa promesse. En châtement de sa faute, Poséidon rend Pasiphaé amoureuse de l'animal.

Pour assouvir cet amour, Pasiphaé demande à Dédale, habile sculpteur de réaliser une statue en bois représentant la vache dans laquelle elle se glissera pour pouvoir s'accoupler avec le taureau.

De cette union naîtra un personnage célèbre de la mythologie, mi-homme, mi-taureau, qui se nourrit de chair humaine.

13. Qui est-il ?



Dédale est un architecte, sculpteur et inventeur athénien (doué d'intelligence technique et d'astuces). Il construisit le labyrinthe, palais aux couloirs compliqués dans lequel Minos cacha le Minotaure. Sur ses conseils, Ariane (fille de Minos et de Pasiphaé) donna une pelote de fil à Thésée (héros attique) et s'échappa du Labyrinthe ; Dédale fabriqua des ailes qu'il attacha avec de la cire pour lui et son fils Icare afin de sortir du labyrinthe (enfermé à son tour par Minos...)



Les céramiques à sujets mythologiques

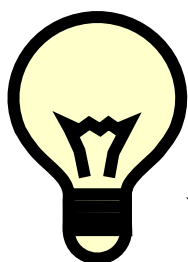
Salle des faïences

→ Dirigez vous dans la salle des faïences et retrouvez dans les vitrines (3 et 7) les œuvres présentées ci-dessous.



Daphné est une nymphe, fille du dieu fleuve Pénée. Apollon/Phoebus qui s'était moqué de Eros/Amour (aussi nommé Cupidon), archer comme lui, fut puni par ce dernier. Il frappa Apollon d'une flèche dorée, qui fit naître l'amour, et Daphné d'une flèche de plomb, qui rendit l'amour impossible. Quand Apollon, amoureux, approcha Daphné, celle-ci s'enfuit et appela son père au secours. Au moment où Apollon la rejoignit, elle fut métamorphosée en laurier (en grec *daphné*), dont Apollon depuis se couronne.

14. Identifiez les personnages sur l'assiette. Quel est celui que l'on retrouve plusieurs fois ? Pourquoi ?



Le mot **métamorphose** vient du grec *morphé*, forme et du préfixe *méta* qui exprime un changement.

Aux alentours de l'an 2, **Ovide** (poète latin) se lance dans la rédaction d'une œuvre majeure, les "Métamorphoses". Dans ce poème épique comprenant environ douze milles vers dans une quinzaine de livres, il relate de nombreuses fables et légendes de la mythologie dans lesquelles les personnages finissent métamorphosés en objet, plante ou animal. Exilé en l'an 8, **Ovide** ne parviendra jamais à terminer son ouvrage.

15. Comment appelle-t-on ce type de céramique ? D'où provient-elle ?



La faïence italienne du XVI^e siècle vit le développement de la « majolique » à la polychromie flamboyante et dont la maîtrise picturale restera longtemps inégalée dans toute l'histoire de la céramique.

Pour ce type de représentation, on parle de décor « *a istoriato* », à histoire, avec plusieurs plans et scènes narratives sur la même assiette.



Dans la vitrine 7, se trouvent deux plats qui font référence à l'eau et au monde marin.

L'un des deux présente une découpe arrondie sur son bord. Il s'agit d'un plat que les hommes utilisaient pour leurs soins de toilette. Ce plat est décoré d'une scène mythologique qui présente le dieu de la mer, **Poséidon/Neptune**.

Ce dieu peut commander aux flots, déclencher des tempêtes, faire jaillir des sources, il est aussi considéré comme dompteur de chevaux. Il a l'apparence d'un homme barbu à longue chevelure, il tient un trident et est entouré de tritons et de néréides, dauphins et poissons. Son char est tiré par des chevaux marins.

16. D'après vous, à quoi servait ce type d'objet ? Pourquoi y a-t-on choisi de représenter Neptune ?



17. D'après vous, dans le plat suivant (détail ci-dessus) quel est le sujet représenté ?

→ Dirigez vous vers la salle Goya.

Amour et mythologie

Salle Goya

La scène du *Jugement de Pâris* de Jean-François de Troy (1645-1730) illustre un récit mythologique à l'origine de la guerre de Troie.

Cette histoire débute lorsque Eris, la discorde, jette une pomme d'or lors du banquet de noces de Thétis et de Pelée, en disant qu'elle devrait être donnée à la plus belle des déesses.

Trois déesses vont relever le défi :

- ◆ **Héra/Junon**, l'épouse de Zeus/Jupiter, reconnaissable grâce au paon, son animal favori
- ◆ **Athéna/Minerve**, la déesse de la pensée et des arts représentée avec son casque et ses armes
- ◆ **Aphrodite/Vénus** avec son fils Eros/Amour.

Le jugement se fait sur le mont Ida évoqué à l'arrière-plan.

Au premier plan : Mercure/Hermès tenant son caducée a amené les déesses pour recevoir leur trophée accordé par Pâris, le berger accompagné de son chien.

Pâris tend la pomme d'or à Aphrodite/Vénus qui a triomphé grâce à sa beauté mais aussi par cette ruse bien féminine. En effet, Athéna/Minerve avait promis à Pâris la victoire dans les combats ; Héra/Junon avait offert l'empire d'Asie, mais Aphrodite/Vénus, fine mouche, sachant que Pâris était amoureux d'Hélène de Sparte, lui proposa la main de celle-ci.

Pâris, sans hésiter, donne la pomme à Vénus, qui sera d'ailleurs une pomme de discorde puisque c'est à cause d'Hélène et de Pâris que commencera la guerre de Troie.



Identifiez sur cette reproduction par leurs numéros, les personnages cités ci-dessous :

- Aphrodite/Vénus 1
- Eros/Amour 2
- Héra/Junon 3
- Mercure/Hermès 4
- Pâris 5
- Athéna/Minerve 6

18. Quel fruit est à l'origine de la discorde entre les personnages ? Dans la religion chrétienne, il fait aussi référence à un épisode célèbre. Lequel ?



Trônant sur un coquillage géant tiré par des monstres marins, voici Galatée qui refuse l'amour de Polyphème. En vous aidant des détails, retrouvez la toile représentant cette néréide.

19. Que célèbre-t-elle ?

- son triomphe
- sa naissance
- son apothéose

Polyphème sur son rocher n'a d'yeux que pour elle ! Quelle est sa particularité physique et comment appelait-on ces créatures monstrueuses de la mythologie grecque ?



Galatée est une néréide qui vit en Sicile ; elle est éprise du jeune Acis, fils de Pan et d'une nymphe. Mais le cyclope Polyphème, qui chante en vain son amour pour elle est rendu furieux par ses refus. Il finit par surprendre le couple et écrase Acis sous un énorme rocher. Galatée métamorphose ce dernier en fleuve.

Ici, Charles de la Fosse (1636 – 1716) représente Polyphème derrière des rochers, tenant la syrinx (instrument de musique) et Galatée trônant sur son char marin, entourée de ses sœurs les néréides, de son père Nérée, dieu de la mer, de Triton (divinité marine) et de deux amours. Elle désigne sa couronne faite de corail, qui représente la force symbolique du monde aquatique. Il proviendrait selon Ovide, du sang de la tête coupée de Méduse qui avait coulé sur le sable.



Cette toile au format ovale du peintre espagnol Mariano Salvador Maella (1739-1819) est probablement une esquisse (étude préparatoire) pour une fresque destinée à une résidence royale. Aphrodite/Vénus y remet sa ceinture à Héra/Junon.

Déesse aux multiples amours, le charme de Aphrodite/Vénus est également lié à la ceinture qu'elle porte. En effet, celle-ci renfermait les charmes de la séduction : la grâce, le doux parler, le soupir persuasif, l'éloquence des yeux. Héra/Junon emprunta ce précieux accessoire, pour ranimer les feux de Zeus/Jupiter et pour le gagner à la cause des Grecs en guerre contre les Troyens.

Une lecture philosophique de ce mythe reconnaît dans les deux protagonistes des allégories de l'âme et de l'amour.

20. En observant la scène, quels sont les attributs ou éléments qui permettent d'identifier les deux déesses ?



Junon est à la fois la sœur et l'épouse de Jupiter, c'est la protectrice des épouses et des accouchements. Elle est surtout victime des infidélités de Jupiter et se montre souvent jalouse et vindicative. Le paon est son animal emblématique et sa queue est ornée des yeux d'Argus (héros argien pourvu de 100 yeux) qui ne se ferment jamais, c'est un veilleur infatigable. Une fois Argus mort (décapité par Mercure) Junon place ses yeux sur la queue du paon, son animal emblématique.

Dans les allégories des éléments, elle symbolise l'air.

Enigme...

Salle Lalanne (2^{ème} étage par l'escalier à vis)

Au musée, dans la salle nommée « **Le dépôt sentimental** » vous pouvez découvrir des œuvres d'un couple d'artistes Claude : (née en 1925) et son mari François-Xavier Lalanne, agenais (1927-2008). Leur travail fait référence à leurs sources d'inspiration : la nature et les animaux. Claude travaille sur le moulage des corps et d'éléments du monde végétal ou animal pour créer des sculptures, des objets décoratifs ou des bijoux.

Ses œuvres proposent un univers personnel et poétique où des associations surprenantes nous sont données à voir comme ici, le Choupatte et la Pomme bouche.

François -Xavier aimait faire des sculptures « utilitaires » qui peuvent avoir une dimension et un usage familial.

En entrant dans la salle, il vous accueille...

« Je suis un monstre au corps d'homme et à la tête de taureau. J'ai pour mère Pasiphaé, la femme du roi de Crète, Minos, et pour père un grand taureau blanc que le dieu Poséidon a fait sortir de la mer.

Horrié par ma naissance, le roi Minos demanda à l'architecte Dédale de construire une prison pour m'y enfermer. Dédale dessina alors les plans du Labyrinthe : c'est un bâtiment immense dont les couloirs sont si enchevêtrés que toute personne qui y entre ne peut plus en trouver la sortie. C'est de cette légende que vient le mot « dédale », qui est un synonyme de labyrinthe. Enfermé dans le Labyrinthe, Minos me donnait en guise de repas chaque année 7 jeunes filles et 7 jeunes hommes (des prisonniers venus de la ville d'Athènes).

Le héros Thésée, fils du roi d'Athènes animé par la volonté de libérer sa cité du terrible châtement qui lui fut imposé, prit un jour place dans le groupe de jeunes gens en partance pour le sacrifice, dans le but de me tuer. Il suscita dès son arrivée l'amour d'Ariane, fille de Minos. Celle-ci, ayant pris conseil elle aussi auprès de Dédale, lui livra le secret qui lui permettrait de sortir du Labyrinthe : elle lui confia une pelote de fil à dévider tout au long de sa progression dans l'enchevêtrement des couloirs.

Surpris dans mon sommeil, Thésée réussit alors à me tuer. De nombreux artistes m'ont représenté, fascinés par ma monstruosité. »

21. Je suis _____





22. Décrivez cette sculpture, en quoi est-elle faite ? Qu'a t-elle de surprenant et qui pourrait- être utilitaire ?

21. Connaissez-vous d'autres sculptures urbaines de cet artiste et leur localisation?

(Indice : deux d'entre elles sont exposées en centre ville d'Agén, détails ci-dessous).



Réponses

1. L'arc, le carquois et le cygne
2. L'outre de vin, les oreilles pointues, sa barbe, son ventre et son crâne dégarni
3. Ronde-bosse/ haut relief/ bas-relief
4. Sculpture en marbre blanc de Carrare/ c'est une ronde bosse/ copie romaine d'après un original grec / elle date du **1^{er} siècle av. J.-C.** et a été trouvée dans un champ au Mas d'Agenais en 1876 / par la suite, acquise par le Conseil Général de Lot-et-Garonne.
Elle illustre les canons classiques de la beauté académique : elle a une pose déhanchée, dite « à la Praxitèle » du nom de l'un des grands sculpteurs grecs du 4^{ème} siècle av. J.-C., où le poids du corps repose sur une seule jambe, l'autre étant portée en avant. Elle est parée d'un voile qui retombe sur les jambes, dit « drapé mouillé »
L'un de ses bras levés, permet d'imaginer qu'elle retenait ses cheveux d'une main, attitude souvent adoptée par les sculpteurs ; ou, autre hypothèse, Vénus regardait son reflet dans un miroir qu'elle tenait à la main ou bien encore elle cache un sein et retient son vêtement qui glisse à l'image d'une Vénus Pudique.
5. Pégase
6. Mercure
7. Un ex-libris (du latin ex libris meis, « faisant partie de mes livres ») désigne en bibliophilie une gravure personnalisée qu'un collectionneur colle sur l'intérieur de la couverture ou sur la page de garde de ses livres, comme marque d'appartenance /Hans Bellmer
8. Harpocrate
9. La statuette de gauche est l'allégorie de l'eau, celle de droite représente l'air. L'allégorie de l'eau est reconnaissable par la créature aquatique aux pieds de la statuette, on peut aussi percevoir l'océan par les plis sur le socle. L'allégorie tient aussi dans sa main gauche un homard, symbole du milieu aquatique. L'attribut de l'air a disparu, cela pouvait être un oiseau ou un caméléon.
10. Une sirène / 4 sirènes sont visibles dans la salle 13 sur le coffre aux sirènes.
11. Un cerf
12. C'est la figure féminine qui pointe de son doigt Actéon

13. Minotaure

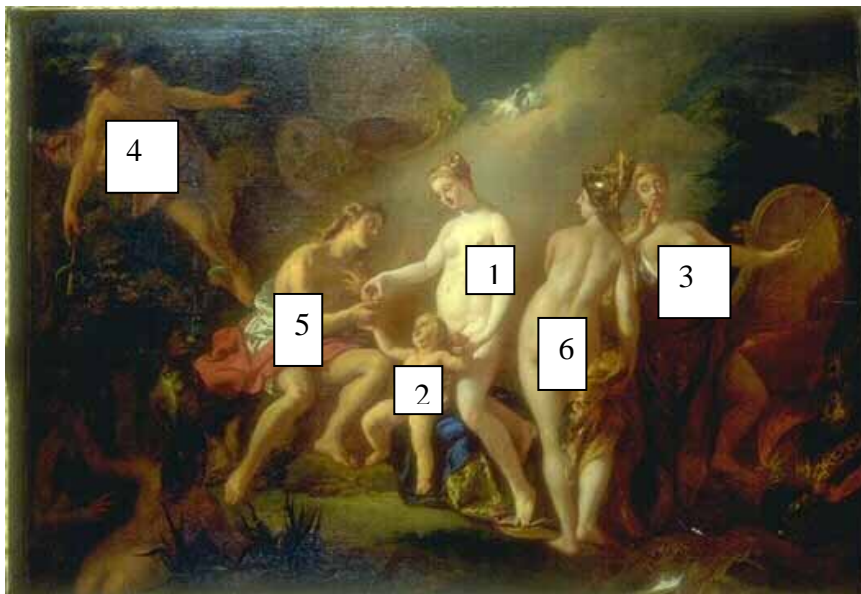
14. Daphné, Apollon, Pénélope, Cupidon / c'est Apollon / 3 fois / car c'est un plat *a istoriato* (à histoire) qui raconte l'ensemble de cet épisode du début à la fin.

15. Majolique italienne / Urbino en Italie

16. Un plat à barbe / La représentation de Neptune est liée à l'élément eau, qui sert à mouiller le bas du visage, lors du rasage.

17. Le triomphe de Galatée

18. La pomme d'or / Adam et Eve et le péché originel



19. Son triomphe / un cyclope qui n'a qu'un œil

20. Vénus à droite est accompagnée de son fils Cupidon / tient la ceinture / Junon est avec son paon

21. Le Minotaure, mi homme-mi taureau

22. En plaques de fer soudées / son ventre qui est un tiroir

23. Le Centaure place, de la Cathédrale et le Wapiti du jardin Jayan



Musée d'Agen

Place Dr Esquirol

47000 Agen

tel. 05 53 69 47 23

fax. 05 53 69 47 77

<http://www.agen.fr/musee>

musee@agen.fr

← 1^{er} étage

Horaires d'ouverture

ouvert tous les jours, sauf le mardi

du 1er octobre au 30 avril : 10 h - 12 h 30

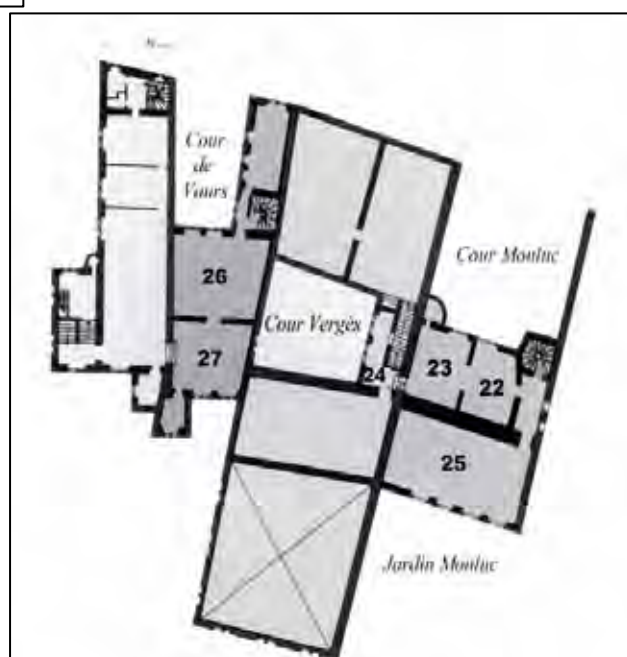
et 13 h 30 - 18 h

du 2 mai au 30 septembre : 10 h - 18 h

Fermé les 1er janvier, 1er mai,

1er novembre, 25 décembre

2^{ème} étage →



Crédits Photos : Musée des Beaux Arts d'Agen.

Conception et mise en page : Charlotte Henry, stagiaire et Marianne Blondeau, attachée de conservation.